

Maciej Młodzikowski

Zakład Karny w Koziegłowach

ZACHOWANIA SAMOBÓJCZE OSADZONYCH W ZAKŁADZIE KARNYM/ARESZCIE ŚLED CZYM A ŚRODOWISKO RODZINNE

Słowa kluczowe: samobójstwa wśród więźniów, zakład karny, rodzina, suicydologia

Streszczenie: Z wielu czynników wpływających na zachowania się człowieka, poddano analizie środowisko rodzinne przyszłych samobójców więziennych. Środowisko rodzinne odgrywa najważniejszą rolę w procesie socjalizacji jednostki. Badaniom poddano 16 przypadków samobójstw dokonanych w latach 2000 – 2004 w zakładach karnych i aresztach śledczych okręgu poznańskiego.

SUICIDAL BEHAVIOUR OF CONVICTS AND THE FAMILY ENVIRONMENT

Key words: suicides among convicts, family, penitentiary, suicidology

Summary: Out of many factors influencing human behaviour the author of the article analyzes the family environment of prospective convict suicides. The family environment plays the most important role in the socialization process of the individual. The research was conducted over 16 cases of suicides committed from 2000 to 2004 in prisons and custodies of Poznań region.

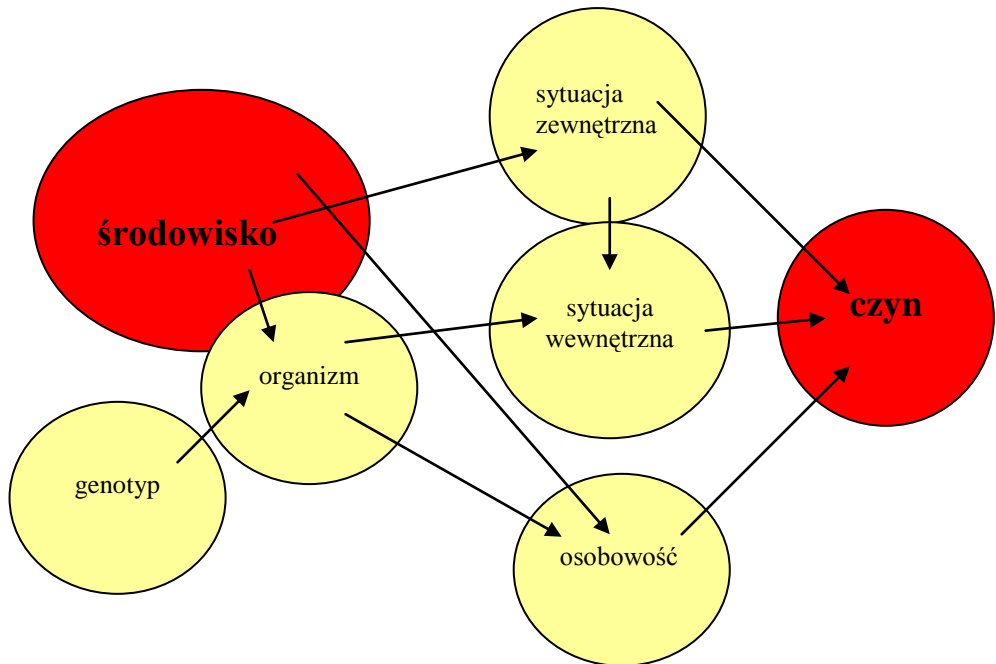
1. WPROWADZENIE

Samobójstwo jest uważane za rodzaj śmierci dobrowolnej. Traktowane jako pewien rodzaj wyboru, może być rozważane w kategoriach procesu decyzyjnego. Decyzja zaś kojarzy się ze świadomością działania. W gruncie rzeczy jest wyborem pomiędzy sytuacją, której jednostka nie może bądź nie umie sprostać, a sytuacją, w której nie będzie trzeba podejmować żadnych wysiłków zmierzających do regulowania swojego stosunku do otaczającego świata. Jest to zatem – na prawach

paradoksu – decyzja unikania decyzji i wyborów jako procesu towarzyszącego przez całe życie³⁰⁸. Decyzja o dokonaniu samobójstwa – czynu.

W tym miejscu chciałbym przedstawić ogólny schemat czynników wpływających na zachowanie się człowieka (formuła przyjęta przez E.Mezgera)³⁰⁹.

Schemat 1. Czynniki wpływające na zachowanie człowieka [za E. Mezger].



Schemat ten ujmuje w sposób syntetyczny układ i kierunki oddziaływania głównych elementów wpływających bardziej albo mniej bezpośrednio na zachowanie się człowieka. Chodzi w nim zarówno o prawidłowe zachowanie, jak i o zachowanie naganne z punktu widzenia moralnego czy społecznego. Podstawą zachowań nagannych i prawidłowych jest ten sam podstawowy mechanizm czynów ludzkich.

Czyn jest to uzewnętrznione zachowanie się człowieka, będące wyrazem jego życia psychicznego. Na treść czynu w przyjętym tu ujęciu składa się zarówno strona przedmiotowa, obejmująca sposób zachowania, sposób działania, okoliczności czasu, miejsca i sytuacji, jak i strona podmiotowa, do której należą przeżycia psychiczne związane ściśle z realizacją zachowania, a więc przede wszystkim decyzja i wyobrażenie celu³¹⁰.

Zajmę się jedynie środowiskiem, w szczególności środowiskiem rodzinnym przyszłych samobójców więziennych.

Definicję środowiska podaje J. Dieter. Według niego przez środowisko pojmuje się w biologii, psychologii i naukach społecznych całokształt mniej lub bardziej trwałych warunków świata zewnętrznego, w których dany organizm żyje, a więc do

¹ B. Hołyst, *Wiktymologia*, Warszawa 1997, s. 188.

³⁰⁹ L. Tyszkiewicz, *Badania osobopoznawcze w prawie karnym*, Warszawa 1975, s. 42.

³¹⁰ Ibidem, s. 43.

których się przystosowuje. Natomiast według Szczepańskiego środowisko to wszystko, co nie należąc do organizmu wyznacza lub współwyznacza jego procesy życiowe³¹¹.

Środowisko i organizm pozostają ze sobą we wzajemnej interakcji. Układ sił w tej interakcji kształtuje się różnie w zależności od rozwoju organizmu. Wpływ środowiska jest największy w momencie początków życia płodowego i stopniowo słabnie w miarę rozwoju organizmu, przy jednoczesnym wzroście siły oddziaływania organizmu. Proces ten również występuje po urodzeniu aż do momentu uzyskania pełnej dojrzałości. Można przyjąć różne podziały elementów środowiskowych na grupy. Najwłaściwszy wydaje się podział na środowisko naturalne i społeczne, niekiedy wyróżnia się jeszcze środowisko kulturowe.

Środowisko naturalne obejmuje wszystkie bodźce pochodzące od sił przyrody działających w tym samym miejscu i czasie. Środowisko społeczne to całokształt oddziaływań pochodzących pośrednio lub bezpośrednio od ludzi.

Jednym z typów środowisk jest środowisko rodzinne. Odgrywa ono najważniejszą rolę w procesie socjalizacji jednostki, czyli w „procesie stawania się przez nią pełnowartościowym członkiem społeczeństwa, znającym i przestrzegającym obowiązujących w danym społeczeństwie norm i zwyczajów, zachowującym się, myślącym tak samo (w pewnych granicach) jak inni, mającym podobnego typu zainteresowania, potrzeby itp”³¹².

W tym miejscu chciałbym zacytować słowa Erwina Ringela, zaczerpnięte z jego książki : *Gdy życie traci sens. Rozważania o samobójstwie*.

Margarethe von Andics w książce *O sensie i bezsensie życia* udowodniła przekonująco, że początkowe lata życia mają decydujące znaczenie dla wykształcenia postawy afirmującej bądź negującej życie. Od tamtej pory życie tysiące razy potwierdziło jej poglądy. Owe sześć pierwszych, „śmiesznych” lat, które wciąż skłonni jesteśmy, mimo Freuda, Adlera, Spitzta i innych, uważać za pozbawione większego znaczenia, decydują o tym, czy w człowieku powstanie archetyp zaufania czy też archetyp nieufności, czy radość życia obudzi się w nim czy zgaśnie. W przypadku samobójstwa starego człowieka częstokroć możemy dowiedzieć, że niekorzystne warunki w dzieciństwie, określane mianem „*broken home*” po tak długim okresie utajenia wywarły wpływ na podjęcie zamachu samobójczego.

³¹¹ Ibidem, s. 55 i n.

³¹² J. Ekel, J. Jaroszyński, J. Ostaszewska, *Mały słownik psychologiczny*, Warszawa 1965, s. 155.

2. RAPORT Z BADAŃ

Badaniom poddano 16 przypadków samobójstw dokonanych w latach 2000 – 2004 w zakładach karnych i aresztach śledczych okręgu poznańskiego. Dane uzyskano z dokumentów osobopoznawczych tj. akt cz. B i A osadzonych, książeczek zdrowia, kart widzeń oraz postępowań wyjaśniających przeprowadzanych każdorazowo po zamachu samobójczym. W badaniach uwzględniono różne właściwości rodziny, wzięto pod uwagę w szczególności następujące kwestie:

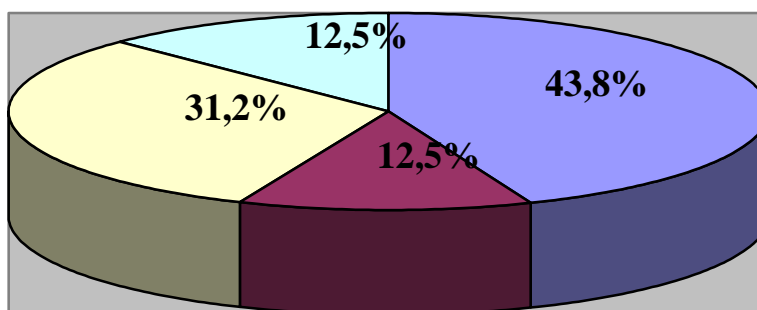
- kompletność rodziny,
- charakterystykę rodziców,
- liczebność rodziny,
- więź łączącą rodziców z dziećmi
- opiekę i wychowanie,
- sytuację materialną i mieszkaniową rodziny,
- ogólną charakterystykę środowiska rodzinnego (wg. podziału Namowicza)

Z punktu **kompletności rodziny** można wyodrębnić następujące sytuacje :

- rodzinę pełną (oboje rodzice żyją i współżyją zgodnie),
- rodzinę niepełną (na skutek śmierci jednego z rodziców),
- rodzinę rozbitą (rodzice rozeszli się),
- rodzinę zrekonstruowaną (występuje macocha lub ojczym),
- rodzinę zastępczą (dziecko wychowywane jest przez dalszą rodzinę).

Badania wykazały, że **43,8%** samobójców wychowywała się w rodzinie pełnej. Pozostała część tj. **56,2%** wychowywała się w rodzinach : niepełnych (**12,5%**), rozbitych (**31,2%**) i zrekonstruowanych (**12,5%**).

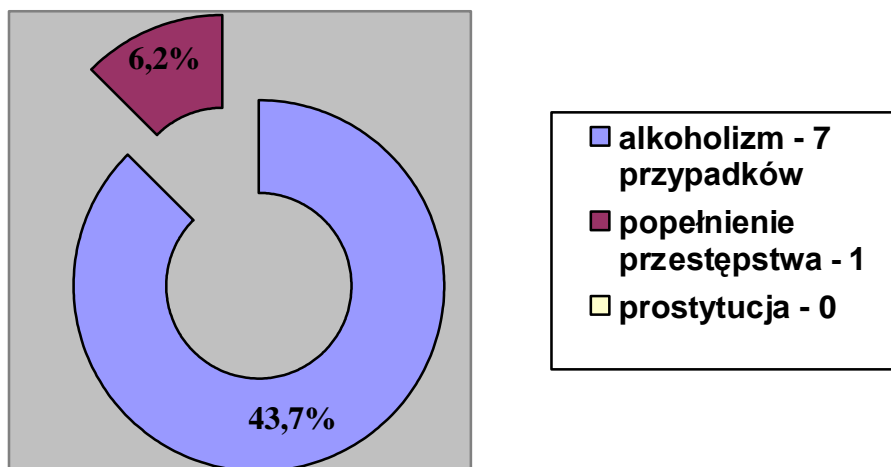
Wykres 1. Kompletność rodziny



■ pełna - 7	■ niepełna - 2
□ rozbita - 5	□ zrekonstruowana - 2

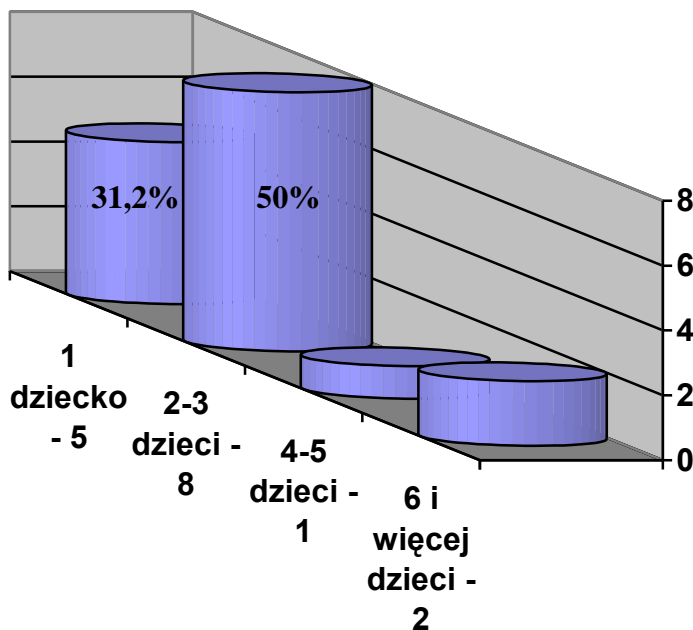
Badanie **cech rodziców** wykazało stosunkowo duży procent występowania alkoholizmu w rodzinie – 43,7%. Popelnianie przestępstw w rodzinie wystąpiło tylko w jednym przypadku (6,2%); nie stwierdzono prostytucji w rodzinach badanych.

Wykres 2. Charakterystyka rodziców



Istotnym faktem jest **liczebność rodziny**. Rodzice większej ilości dzieci mają trudności z otoczeniem ich wszystkimi należytą opieką. Korzystne jest natomiast lepsze wdrożenie licznego rodzeństwa do współżycia społecznego, jednakże okoliczność ta nie zawsze rekompensuje ujemne następstwa braku wystarczającej opieki. Większość badanych rodzin to były rodziny wielodzietne – 2-3 dzieci 50%, 4-5 dzieci 6,2%, 6 i więcej 12.5% - razem 68,7%. Jedynaków było 5 przypadków co stanowi 31,2%.

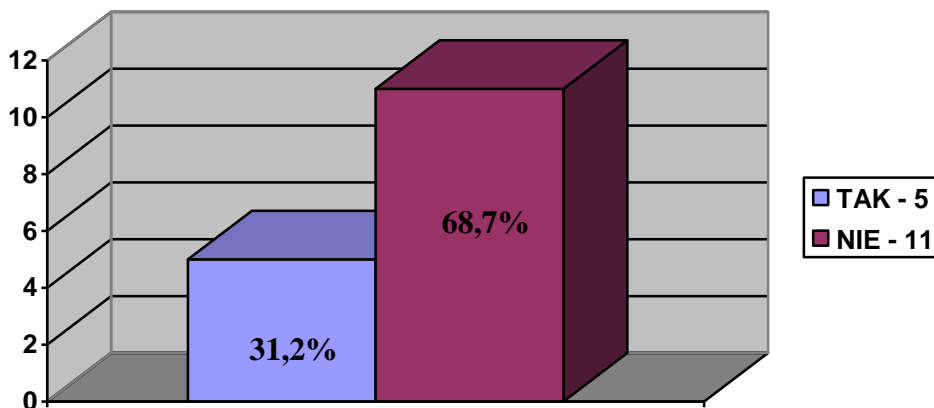
Wykres 3. Liczebność rodziny



Negatywny stosunek uczuciowy rodziców do dziecka wywołuje negatywną postawę u dziecka i wzmaga zaburzenia w zachowaniu. Sytuacja taka, po pierwsze utrudnia internalizację norm przez dziecko, które będzie niechętnie przyjmowało wpajane zasady postępowania, po drugie sytuacja taka grozi ukształtowaniem negatywnego stosunku do innych ludzi.

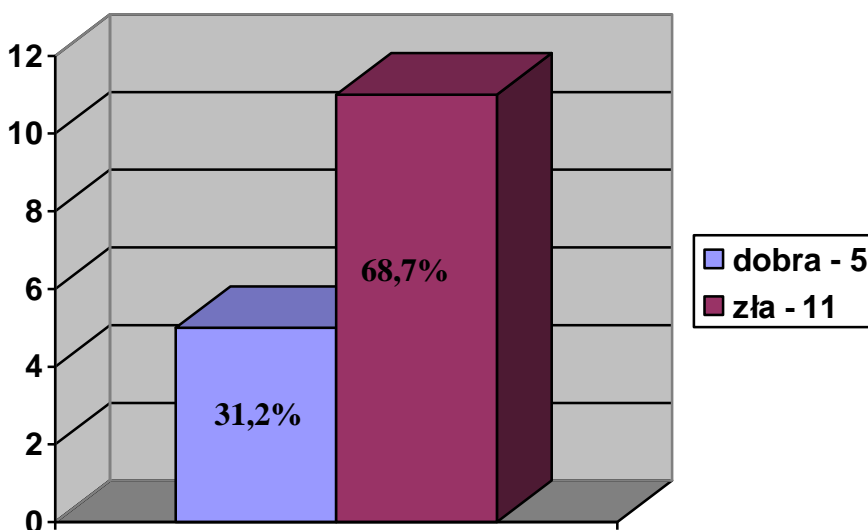
W 5 przypadkach stwierdzono negatywny stosunek rodziców do przyszłego samobójcy (31,2%), natomiast w pozostałych przypadkach nie stwierdzono negatywnego stosunku (68,7%).

Wykres 4. Więzy łącząca rodziców z dziećmi



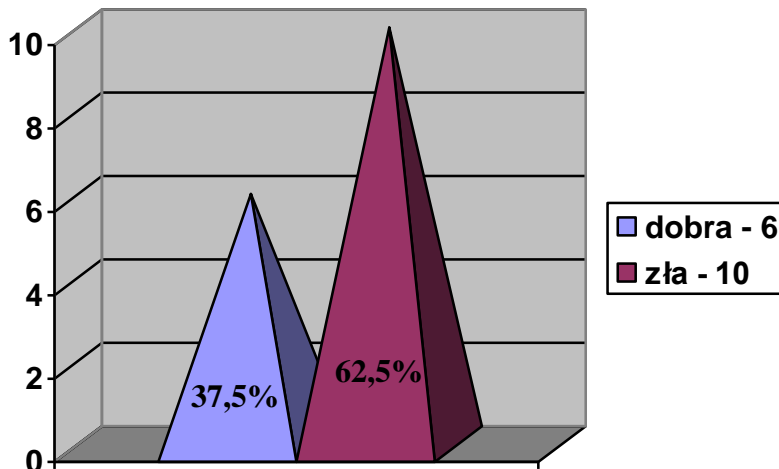
Do podstawowych cech charakteryzujących funkcjonowanie rodziny należy spełnianie jej obowiązków w zakresie **opieki i wychowania**. Z tym wiąże się problem **atmosfery w rodzinie**. W 11 przypadkach atmosferę w rodzinie określono jako złą (68,7%), w 5 przypadkach jako dobrą (31,2%).

Wykres 5. Sytuacja materialna rodziny



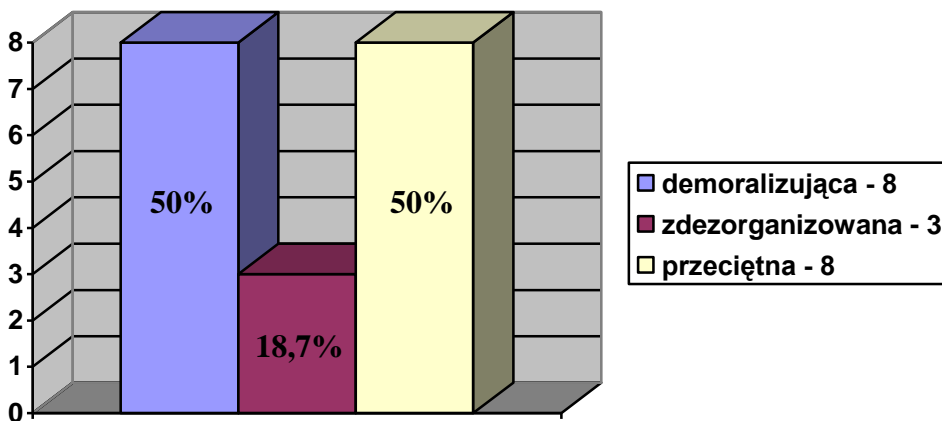
Sytuacja materialna i mieszkaniowa wyznacza standard życiowy nieletniego i wpływa istotnie na stopień zaspokojenia jego potrzeb. Jako dobrą określono 6 rodzin samobójców (37,5%), natomiast zła sytuacja materialna i mieszkaniowa wystąpiła w 10 rodzinach (62,5%).

Wykres 6. Sytuacja mieszkaniowa rodziny



Środowisko rodzinne jest określone przez wiele elementów. H. Namowicz wyodrębnia rodziny demoralizujące, zdezorganizowane i przeciętne. Stwierdzono, iż w badanych rodzinach 8 przypadków to rodziny demoralizujące (50%) jednocześnie określone jako zdezorganizowane (3 przypadki tj. 18,7% wszystkich rodzin), natomiast rodzin przeciętnych było 8 przypadków (50%).

Wykres 7. Charakterystyka środowiska rodzinnego



3. WNIOSKI

1. Większość przyszyłych samobójców (56,2%) wychowywała się w rodzinach niepełnych, rozbitych i zrekonstruowanych.
2. W 7 przypadkach były to rodziny dotknięte alkoholizmem (43,7%).
3. Większość badanych rodzin, to rodziny wielodzietne – 68,7%.
4. Tylko w 5 przypadkach (31.2%) stwierdzono negatywny stosunek rodziców do dziecka.
5. Atmosferę w rodzinie w 11 przypadkach określono jako złą – 68,7%.
6. Zła sytuacja materialna i mieszkaniowa wystąpiła u 10 rodzin – 62,5%.
7. 50% rodzin było rodzinami demoralizującymi i jednocześnie zdeorganizowanymi.

Powyższe wyniki upoważniają do stwierdzenia, iż warunki w których wychowuje się przyszli samobójcy więzienni mają wpływ na fakt popełnienia przez nich aktu samobójstwa.

BIBLIOGRAFIA

- Ekel J., Jaroszyński J., Ostaszewska J., *Mały słownik psychologiczny*, Warszawa 1965.
Hołyst B., *Wiktymologia*, Warszawa 1997.
Tyszkiewicz L., *Badania osobopoznawcze w prawie karnym*, Warszawa 1975.